

УДК 332.05(470.12)
ББК 65.050.23-94(2Рос-4Вол)

© Ускова Т.В.
© Кожевников С.А.

МОНИТОРИНГ УСЛОВИЙ ПРОЖИВАНИЯ НАСЕЛЕНИЯ ОБЛАСТНОГО ЦЕНТРА

В статье представлены результаты мониторинга условий проживания населения г. Вологды, выявлены основные проблемы, снижающие комфортность проживания в различных районах города, проведена оценка деятельности местных органов власти и эффективности решения ими проблем социально-экономического развития областного центра. Определены направления и предложены рекомендации Администрации города, реализация которых будет способствовать улучшению условий проживания и повышению качества жизни населения г. Вологды¹.

Опрос населения, условия проживания, центральные и окраинные районы, ЖКХ, бытовое обслуживание, проблемы жизнеобеспечения, Администрация г. Вологды.

В современных условиях острой конкурентной борьбы городов за привлечение инвестиционных, человеческих и прочих ресурсов повышение качества жизни проживающего в них населения выступает главной задачей деятельности местных органов власти. Одним из важнейших индикаторов качества

жизни является уровень удовлетворённости населения условиями проживания, характеризующийся как количественными, так и качественными показателями (качество жилищно-коммунального обслуживания, объём потребления материальных благ и услуг, транспортное обеспечение и т. д.).



УСКОВА Тамара Витальевна
доктор экономических наук, доцент,
зам. директора ИСЭРТ РАН
tvu@vscs.ac.ru



КОЖЕВНИКОВ Сергей Александрович
младший научный сотрудник
ИСЭРТ РАН
kozshaman@mail.ru

¹ Для учёта особенностей проживания в различных частях города его территория была разбита на несколько районов, которые мы условно назвали *центральными* (соответствующие территориям избирательных округов – Центральный, Восточный, Западный, Заречье) и *окраинными* (наиболее удалённые от центра города территории – Лоста, Лукьяново, Прилуки, п. Молочное). Распределение респондентов по полу и возрасту соответствует генеральной совокупности населения г. Вологды (согласно половозрастным показателям статистических сборников), что позволяет оценивать полученные результаты как достаточно достоверные. Ошибка выборки по опросу не превышает 3 – 4%.

Организация системы регулярного мониторинга позволяет вовремя выявлять основные проблемы жизнеобеспечения населения города, отслеживать изменения его потребностей, определить уровень социальной напряжённости в обществе, а также оценить эффективность деятельности органов местного самоуправления.

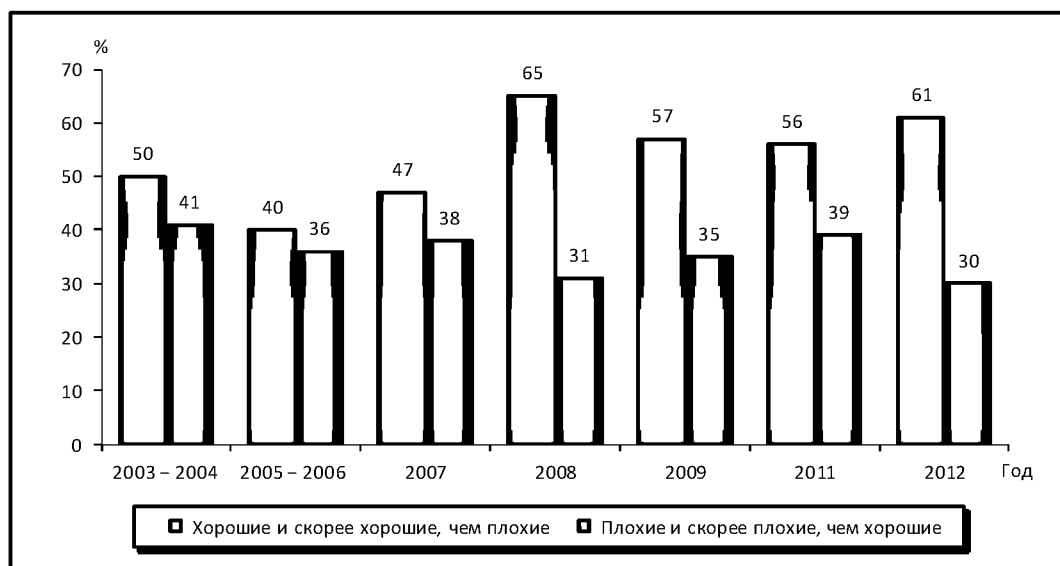
Очередной мониторинг условий проживания был проведён сотрудниками ИСЭРТ РАН в марте – июне 2012 года по данным стандартизированной анкеты, содержащей широкий перечень вопросов о состоянии городской инфраструктуры, работе городских служб, об удовлетворённости населения деятельностью органов власти и т. д.

Основной период исследования – 2007 – 2012 гг.², что соответствует границам последнего политического цикла. Анализ полученных данных позволит проследить ключевые тенденции, а также определить влияние социально-экономических и политических факторов на изменение оценок вологжанами.

Результаты опроса, проведённого в 2012 году, выявили тенденцию к улучшению условий проживания в г. Вологде. Так, в 2007 – 2012 гг. произошло увеличение на 14 п.п. удельного веса жителей, считающих условия проживания «хорошими» и «скорее хорошими, чем плохими» (рис. 1). Доля негативных оценок снизилась с 38 до 30%. Следует отметить, что удельный вес людей, негативно оценивших условия проживания, находится на минимальном за весь исследуемый период уровне. Данные процессы во многом связаны с преодолением трудностей мирового финансово-экономического кризиса, который на протяжении 2008 – 2011 гг. оказывал существенное дестабилизирующее влияние не только на экономику области, но и социально-экономическое развитие г. Вологды.

Наблюдается снижение дифференциации центральных и окраинных районов города по условиям проживания. По итогам опроса 2012 года 52% жителей Прилук считали их хорошими, тогда как в 2007 году такую оценку дали только 28% ответивших (табл. 1).

Рис. 1. Оценка населением условий проживания в г. Вологде (% от числа опрошенных, без учёта затруднившихся ответить)



² В 2010 г. опрос проводился для изучения проблем ресурсосбережения в жилищно-коммунальном хозяйстве г. Вологды, поэтому ряд вопросов об условиях проживания отсутствовал.

Таблица 1. Условия проживания в районах г. Вологды
(в % от числа опрошенных, без учёта затруднившихся ответить)

Год опроса	Центр	Заречье	Восток	Запад	Молочное	Прилуки	Лоста	Лукьяново
Хорошие и скорее хорошие, чем плохие								
2007	53,3	42,6	56,0	31,4	54,0	28,0	34,0	68,0
2008	78,7	71,3	74,7	72,0	60,0	30,0	52,0	56,0
2009	58,7	36,7	65,3	46,0	58,0	16,0	44,0	74,0
2011	52,0	40,6	44,0	34,6	64,0	24,0	48,0	30,0
2012	72,0	56,6	66,0	64,0	20,0	52,0	52,0	68,0
Плохие и скорее плохие, чем хорошие								
2007	36,0	52,7	38,7	66,0	36,0	58,0	60,0	24,0
2008	15,3	18,0	23,3	21,3	32,0	62,0	44,0	32,0
2009	24,0	50,0	16,0	34,0	34,0	80,0	54,0	24,0
2011	20,6	40,0	24,0	33,3	22,0	62,0	40,0	40,0
2012	24,6	36,7	26,0	23,3	74,0	26,0	40,0	8,0

На 18 п.п. увеличился удельный вес жителей, признавших «хорошими» и «скорее хорошими, чем плохими» условия проживания в Лосте. Исходя из этого, можно отметить, что проблемы социально-экономического развития окраинных территорий стали решаться городскими властями более эффективно.

Наиболее благоприятными для проживания в 2012 году были Центральный (72% ответивших признали условия проживания хорошими), Восточный (66%) районы города, а также мкр. Лукьяново (68%). Проблемной территорией является п. Молочное, в котором отмечается сокращение положительных оценок на 34 п.п., а по итогам 2012 года около ¾ жителей оценили свои условия проживания как «плохие» и «скорее плохие, чем хорошие». Данное обстоятельство, на наш взгляд, связано с наличием целого ряда проблем в социально-экономическом развитии села: низкая обеспеченность объектами досуга, нехватка мест в учреждениях дошкольного образования, плохое состояние дорог и др. Кроме того, упразднение в 2012 году управления администрации города Вологды по селу Молочное привело к снижению оперативности решения органами власти насущных проблем жителей, что также могло

негативно повлиять на оценки условий проживания. Консолидировать усилия власти и населения в решении вопросов развития территории призвана деятельность территориального общественного самоуправления (ТОС) «Молочное». Однако этот вид самоорганизации населения только начал свою деятельность, поэтому говорить о достигнутых результатах пока преждевременно.

Уменьшились различия в условиях проживания, что подтверждает индекс комфортности (табл. 2, рис. 2).

Наряду с улучшением условий проживания жители города отметили положительные изменения и во внешнем облике города. В 2012 году, как и по результатам предыдущих опросов, большинство ответивших дало высокую оценку внешнему виду зданий, зелёным насаждениям города, качеству работ по уборке снега. Однако вологжане крайне низко оценивают обеспеченность областного центра зонами отдыха (в среднем по городу – 2,65 балла), а также качество ремонтных работ на улицах (2,7 балла) (табл. 3).

Неэффективное взаимодействие органов власти и бизнеса приводит к возникновению проблем, снижающих удовлетворённость условиями проживания в городе. По-прежнему жители областного

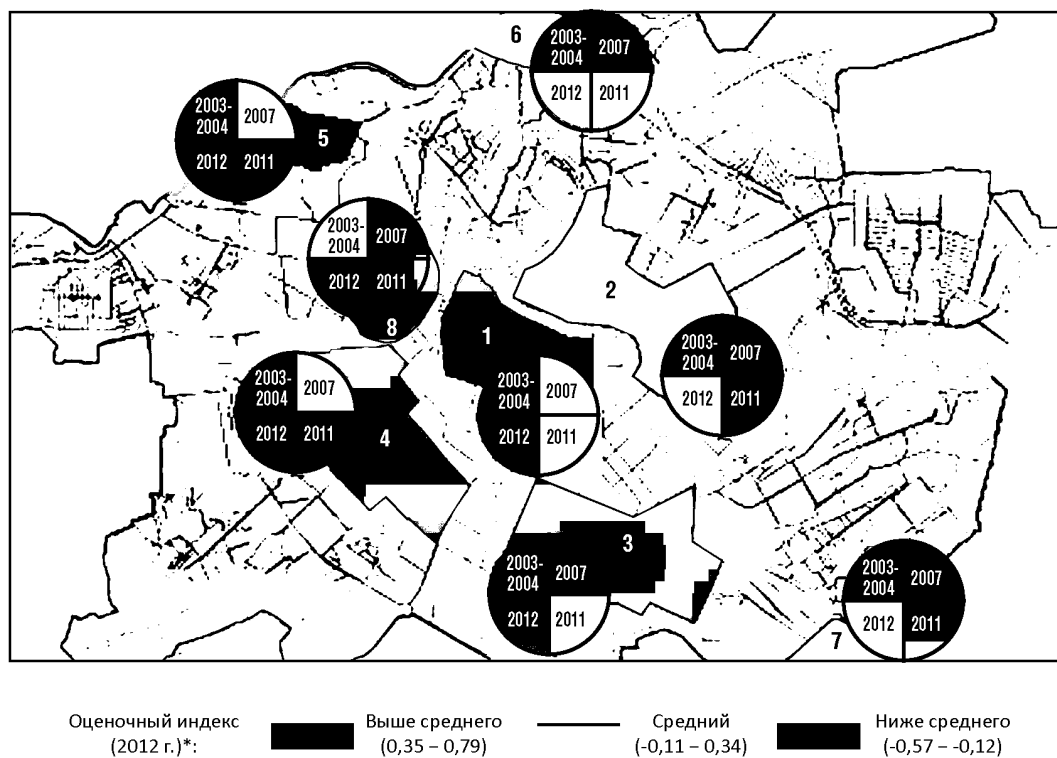
Таблица 2. Динамика индекса комфортности проживания в районах г. Вологды

Район	Индекс комфортности						
	2003 – 2004 гг. (среднее)	2005 – 2006 гг. (среднее)	2007 г.	2008 г.	2009 г.	2011 г.	2012 г.
1. Центральный	0,42	0,30	0,35	0,42	0,24	0,43	0,49
2. Заречье	0,19	0,03	-0,08	0,52	0,67	0,03	0,21
3. Восточный	0,21	0,15	0,51	0,32	0,51	0,41	0,43
4. Западный	0,19	0,10	0,11	0,36	-0,12	0,08	0,47
5. п. Молочное	0,43	0,01	0,19	0,35	-0,22	0,63	-0,57
6. Прилуки	-0,38	-0,33	-0,34	-0,35	-0,67	0,39	0,33
7. Лоста	-0,72	-0,25	-0,27	0,20	0,35	0,23	0,13
8. Лукьяново	-0,20	0,07	0,48	0,65	0,6	0,08	0,79
В среднем по городу	0,09	0,14	0,11	0,4	0,25	0,46	0,34

Индекс комфортности проживания рассчитывался по следующей формуле:

$$P_k = \frac{\text{Доля положительных оценок условий проживания} - \text{Доля отрицательных оценок условий проживания}}{\text{Оценившие положительно} + \text{Оценившие отрицательно}}$$

Рис. 2. Индекс комфортности проживания в районах г. Вологды (по оценкам населения, ед.)



* Границы интервалов для каждого года опроса рассчитывались по формуле: $X = \frac{x_{max} - x_{min}}{n}$,

где: x_{max} и x_{min} – соответственно максимальное и минимальное значение индекса, n – количество групп (3).

Условные обозначения районов:

- 1 – Центральный;
- 2 – Заречье;
- 3 – Восточный;
- 4 – Западный;
- 5 – п. Молочное;
- 6 – Прилуки;
- 7 – Лоста;
- 8 – Лукьяново.

Таблица 3. Оценка жителями внешнего облика районов г. Вологды (средний балл по 5-ти балльной шкале: 5 – хорошее, нормальное состояние, ..., 1 – крайне неудовлетворительное)*

Оцениваемые параметры	2007 г.		2008 г.		2009 г.		2011 г.		2012 г.		2012 г. к 2007 г. +/-	
	Ц	О	Ц	О	Ц	О	Ц	О	Ц	О	Ц	О
Внешний вид зданий	3,0	2,6	2,6	3,4	2,7	3,1	2,9	2,9	3,2	3,0	+0,2	+0,4
Зелёные насаждения	2,7	2,8	2,8	3,2	2,7	3,1	2,9	3,2	3,3	3,1	+0,6	+0,3
Чистота на улицах	2,6	2,5	2,5	3,0	2,5	2,9	2,7	2,8	3,1	3,1	+0,5	+0,6
Качество ремонтных работ улиц	2,2	2,0	2,0	2,9	2,1	2,7	2,4	2,6	2,7	2,7	+0,5	+0,7
Порядок во дворах домов	2,5	2,6	2,6	3,1	2,5	2,8	2,8	2,8	3,0	3,2	+0,5	+0,6
Уборка снега	3,0	3,1	3,1	3,3	2,9	3,1	2,7	2,8	3,1	3,2	+0,1	+0,1
Наличие зон отдыха	2,2	2,0	2,0	2,8	2,1	2,5	2,3	2,5	2,6	2,7	+0,4	+0,7

* Средний балл по годам вычислялся по формуле средневзвешенной средней. Буквами Ц и О обозначены соответственно центральные и окраинные районы города.

Таблица 4. Оценка вологжанами значимости проблем жизнеобеспечения города (% от числа опрошенных)

Проблема	2007 г.	2008 г.	2009 г.	2011 г.	2012 г.	2012 г. к 2007 г., п.п.
Плохое состояние тротуаров и дорог	91,9	82,8	89,9	70,9	90,1	-1,8
Неудовлетворительное качество питьевой воды	86,6	82,1	88,5	77,5	88,0	+1,4
Нехватка мест для парковки автомобилей на придомовой территории	79,8	72,8	83,8	70,5	85,4	+5,6
Неудовлетворительное состояние дворов	81,8	79,8	82,9	71,5	85,3	+3,5
Неудовлетворительная транспортная связь с другими районами города	61,0	61,6	68,4	51,9	78,8	+17,8
Неудовлетворительная криминогенная обстановка	67,1	63,6	69,3	55,9	78,6	+11,5
Пробки на дорогах*	–	–	–	–	78,5	–
Сильная загазованность в районе	61,1	67,5	72,5	54,0	74,8	+13,7
Неудовлетворительное теплоснабжение	72,4	62,9	67,9	53,6	73,5	+1,1
Недостаточная телефонизация	61,8	60,4	62,9	48,3	72,0	+10,2
Частые перебои с холодной водой	74,1	74,1	74,4	57,1	71,4	-2,7
Частые перебои с горячей водой	71,9	75,9	72,8	54,0	71,1	-0,8

* Данный вариант ответа впервые был включён в анкету в 2012 году.

центра одной из самых острых проблем называют невысокое качество жилищно-коммунальных услуг. Так, 88% населения не удовлетворены качеством питьевой воды, 73,5% – качеством теплоснабжения своего дома. В числе других важнейших проблем – плохое состояние тротуаров и дорог (90,1%), нехватка мест для парковки автомобилей на придомовой территории (85,4%) (табл. 4).

За период с 2007 по 2012 год, согласно оценкам населения, ухудшилось транспортное обслуживание в городе (рост доли жителей, определивших данную проблему как наиболее важную, составил 17,8 п.п.), увеличилась загазованность (+13,7 п.п.), обострилась криминогенная обстановка (+11,5 п.п.). Положительным

моментом является то, что городским властям частично удалось решить проблему частых перебоев в работе систем водоснабжения.

Центральные и окраинные районы города имеют специфические проблемы территориального развития (табл. 5).

В Центральном микрорайоне городские власти успешно решили проблему частых перебоев с водоснабжением населения. Требуя особого внимания вопросы плохого состояния тротуаров, дорог и дворов, качества питьевой воды. В связи с быстрым увеличением числа автомобилей актуальной становится проблема нехватки специально выделенных мест для парковки автомобилей (на это указали 94% жителей).

Таблица 5. Специфические проблемы районов г. Вологды
(в скобках указан % опрошенных, считающих данную проблему наиболее значимой)

Район	Опрос 2007 г.	Опрос 2011 г.	Опрос 2012 г.
Центр	1. Плохое состояние тротуаров и дорог (91%). 2. Неудовлетворительное состояние дворов (89%). 3. Неудовлетворительное качество питьевой воды (87%). 4. Частые перебои с холодной водой (80%).	1. Неудовлетворительное качество питьевой воды (77%). 2. Постоянная парковка автомашин во дворах жилых домов (67%). 3. Сильная загазованность в районе (60%).	1. Плохое состояние тротуаров и дорог (96%). 2. Неудовлетворительное состояние дворов (95%). 3. Нехватка специально выделенных мест для парковки автомобилей на придомовой территории (94%). 4. Неудовлетворительное качество питьевой воды (93%).
Заречье	1. Неудовлетворительное качество питьевой воды (94%). 2. Плохое состояние тротуаров и дорог (94%). 3. Неудовлетворительное состояние дворов (91%).	1. Неудовлетворительное состояние дворов (81%). 2. Плохое состояние тротуаров и дорог (75%). 3. Неудовлетворительное качество питьевой воды (67%). 4. Постоянная парковка автомашин во дворах жилых домов (66,7%).	1. Плохое состояние тротуаров и дорог (87%). 2. Неудовлетворительное состояние дворов (77%). 3. Неудовлетворительное качество питьевой воды (77%). 4. Нехватка специально выделенных мест для парковки автомобилей на придомовой территории (75%).
Восточный район	1. Плохое состояние тротуаров и дорог (84%). 2. Нехватка специально выделенных мест для парковки автомобилей на придомовой территории (81%). 3. Неудовлетворительное качество питьевой воды (71%).	1. Постоянная парковка автомашин во дворах жилых домов (75%). 2. Неудовлетворительное качество питьевой воды (74%). 3. Плохое состояние тротуаров и дорог (63%).	1. Неудовлетворительное качество питьевой воды (95%). 2. Пробки на дорогах (94%). 3. Неудовлетворительное состояние дворов (95%). 4. Плохое состояние тротуаров и дорог (95%). 5. Неудовлетворительная криминальная обстановка в районе (92%).
Западный район	1. Плохое состояние тротуаров и дорог (95%). 2. Неудовлетворительное качество питьевой воды (91%). 3. Нехватка специально выделенных мест для парковки автомобилей на придомовой территории (87%). 4. Неудовлетворительное состояние дворов (80%).	1. Неудовлетворительное качество питьевой воды (83%). 2. Неудовлетворительное состояние дворов (81%). 3. Постоянная парковка автомашин во дворах жилых домов (80%).	1. Плохое состояние тротуаров и дорог (90%). 2. Нехватка специально выделенных мест для парковки автомобилей на придомовой территории (89%). 3. Неудовлетворительное качество питьевой воды (87%). 4. Пробки на дорогах (81%).
Окраинные районы	1. Плохое состояние тротуаров и дорог (94%). 2. Неудовлетворительное качество питьевой воды (90%). 3. Неудовлетворительное состояние дворов (84%). 4. Частые перебои с холодной водой (87%).	1. Неудовлетворительное состояние дворов (80%). 2. Постоянные перебои с горячей водой (80%). 3. Неудовлетворительное состояние дворов (80%).	1. Неудовлетворительное качество питьевой воды (88%). 2. Плохое состояние тротуаров и дорог (85%). 3. Нехватка специально выделенных мест для парковки автомобилей на придомовой территории (81%). 4. Неудовлетворительная криминальная обстановка (80%).

Похожие проблемы в развитии своего района, но уже в меньшей степени (результаты опроса 2012 года) отмечают жители Заречья.

Специфическими проблемами Восточного района являются пробки на дорогах (по мнению 94% ответивших) и неудовлетворительная криминальная обстановка (92%).

Пробки на дорогах беспокоят и жителей Западного микрорайона (81% отметил данную проблему как наиболее важную).

В районах, удалённых от центра города, удалось решить проблему частых перебоев с водоснабжением жилого фонда. В то же время усугубляется криминальная обстановка, не хватает парковочных мест.

Таблица 6. **Уровень обеспеченности населения услугами бытового характера** (в среднем по городу, % от числа опрошенных, выбравших вариант ответа «плохой» и «скорее плохой, чем хороший»)

Вид услуги	2003 – 2004 гг. (среднее)	2007 г.	2008 г.	2009 г.	2011 г.	2012 г.	2012 г. к 2007 г., п.п.
Ремонт и индивидуальный пошив обуви	14,1	19,3	13,6	18,5	20,3	19,7	+0,4
Ремонт бытовых машин и приборов	17,0	17,0	12,3	19,9	23,4	27,8	+10,8
Ателье по пошиву одежды	18,1	14,6	12,1	21,1	20,4	24,4	+9,8
Химчистка	16,0	12,4	9,8	16,3	20,8	22,7	+10,3
Банно-прачечные услуги	22,9	17,9	10,5	15,9	20,5	23,2	+5,3
Парикмахерские	17,0	11,9	11,0	14,9	12,9	16,0	+4,1
Фотографирование	16,2	12,9	7,9	11,3	13,7	19,4	+6,5

Высокий уровень развития городской инфраструктуры выступает в настоящее время важнейшим условием повышения комфортности проживания.

Вместе с тем следует отметить, что обеспеченность населения города объектами бытовой сферы снижается. Доля жителей, признавших плохой обеспеченность учреждениями по ремонту бытовых машин и приборов, а также химчистками, в 2007 – 2012 гг. увеличилась на 10,8 и 10,3 п.п. соответственно (табл. 6).

Серьёзной проблемой бытовой сферы города является невысокое качество оказываемых услуг. В 2012 году в среднем по городу 34% жителей указали на низкое качество услуг учреждений по ремонту машин и приборов, почти треть жителей не устраивало качество банно-прачечных услуг, каждый четвёртый был не удовлетворён работой организаций, занимающихся ремонтом и пошивом одежды (рис. 3).

Кроме того, одной из важнейших проблем окраинных районов города является низкая обеспеченность населения объектами социальной инфраструктуры. Недостаточно построено объектов физической культуры и спорта. Так, только 28% жителей этих территорий считают обеспеченность данными услугами «хорошей» и «скорее хорошей, чем плохой».

Аналогичная ситуация сложилась с объектами культуры и досуга. Результаты опроса показывают, что только 30% жителей окраинных районов признали удовлетворительной обеспеченность своего района объектами культуры и досуга для взрослых (рис. 4).

Качество предоставления социальных услуг оценивается населением как среднее (рис. 5). Жители положительно отзываются о качестве услуг аптечной сети.

В то же время они отмечают низкий уровень качества услуг учреждений физической культуры и спорта (38% ответивших), досуга для взрослых и детей (40 и 35% соответственно).

Одобрение и поддержка населением политики, проводимой местными органами власти, является необходимым условием эффективного решения проблем городского развития. Результаты проведённого в 2012 году опроса свидетельствуют об увеличении скептических оценок в отношении способности городской администрации оказывать влияние на социально-экономическое развитие областного центра. Удельный вес горожан, положительно оценивающих влияние администрации на социально-экономическое развитие Вологды, сократился с 39,5% в 2003 году до 12,6 – в 2012 году (табл. 7).

Рис. 3. Оценка населением качества бытовых услуг в 2012 г. (% опрошенных, выбравших вариант ответа «низкое»)

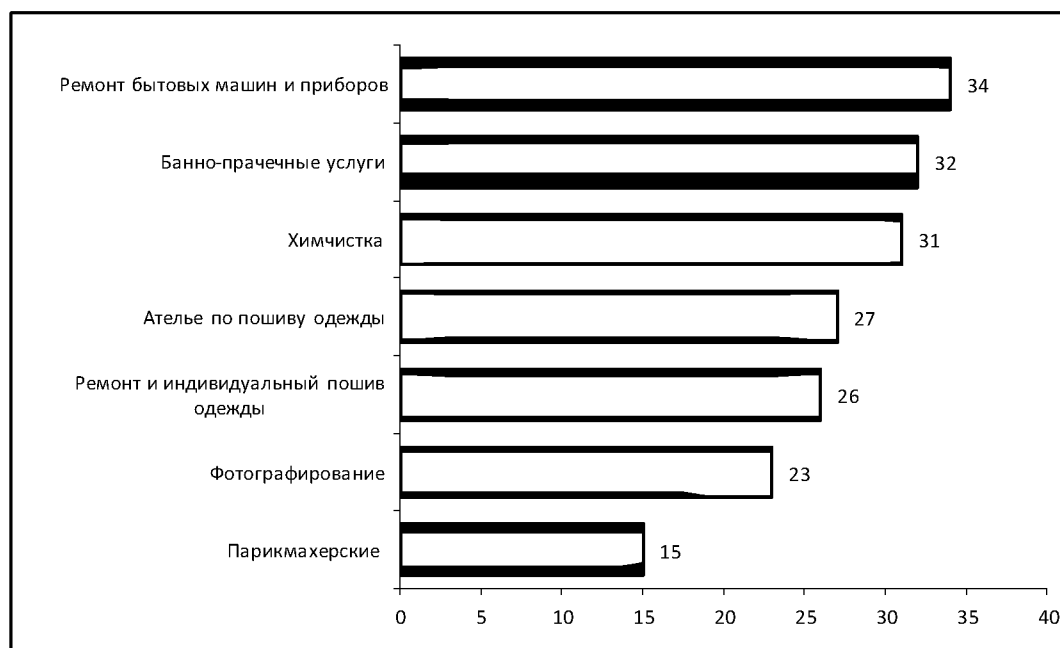


Рис. 4. Обеспеченность населения учреждениями социальной инфраструктуры в 2012 г. (% опрошенных, выбравших вариант ответа «хорошая» и «скорее хорошая, чем плохая»)

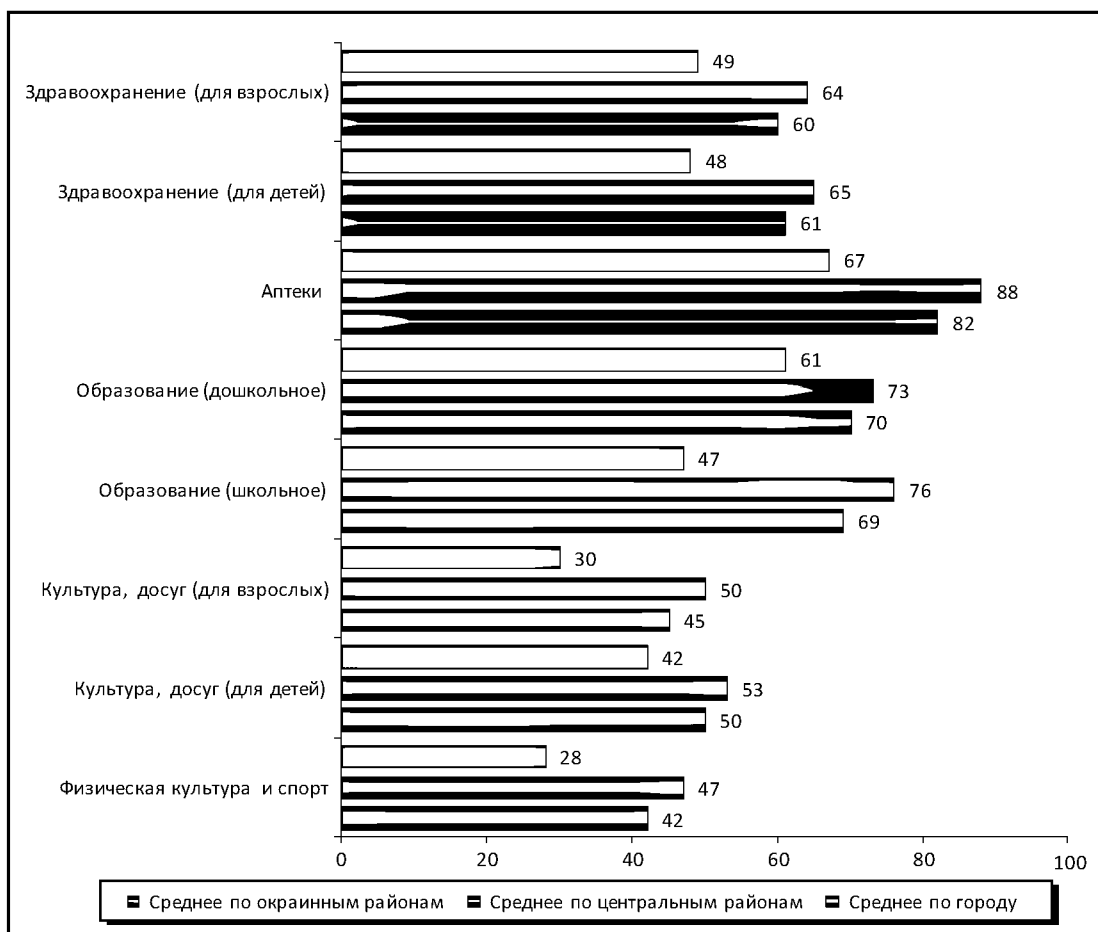


Рис. 5. Качество предоставления услуг учреждениями социальной инфраструктуры в 2012 г. (% опрошенных, без учёта затруднившихся ответить)

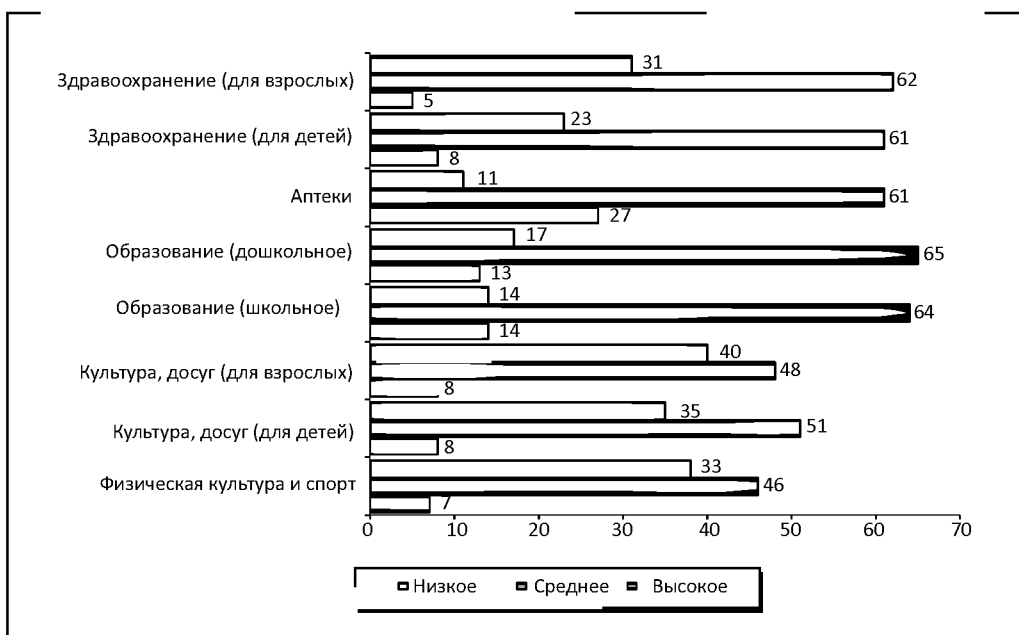


Таблица 7. Влияние деятельности администрации на социально-экономическое развитие г. Вологды (в % от числа ответивших)

Вариант ответа	2003 – 2004 гг. (среднее)	2007 г.	2009 г.	2011 г.	2012 г.	2012 г. к 2007 г., п.п.
Положительно	39,5	12,1	9,1	11,9	12,6	+0,5
Отрицательно	43,9	10,1	10,8	8,0	12,0	+1,9
Никак не влияет	9,5	35,5	31,9	44,5	40,3	+4,8
Затрудняюсь ответить	7,4	42,3	48,2	35,6	35,1	-7,2

В то же время существенно увеличилась доля жителей, считающих, что деятельность администрации не оказывает влияния на развитие города (с 9,5 до 40,3%).

Отметим, что деятельность администрации города в сфере ЖКХ жителями по-прежнему оценивается неудовлетворительно, что создаёт дополнительную социальную напряжённость.

В 2012 году 63,1% жителей признали действия городских органов власти по регулированию тарифов ЖКХ неэффективными, что на 7,6 п.п. выше значения аналогичного показателя в 2010 году (табл. 8).

Подавляющая часть населения города Вологды считает тарифы на услуги жилищно-коммунального хозяйства завышенными и не соответствующими ка-

честву предоставляемых услуг (в среднем по городу это отметили 76% населения, что на 7 п.п. выше уровня 2010 года). Для населения сложившаяся система расчёта тарифов остаётся непонятной: лишь 12,4% опрошенных полностью её понимали, а 43,6% жителей только отчасти разбирались в вопросах тарифообразования.

Оценивая деятельность главы города Е.Б. Шулепова, вологжане отмечают, что лучше всего ему удаётся решать вопросы благоустройства города (озеленения, создания зон отдыха): 53,6% ответивших оценили его деятельность в этой сфере как «успешную» и «скорее успешную, чем неуспешную» (табл. 9). Около половины жителей областного центра (48,9%) указали, что глава неплохо справляется с решением проблем транспортного обслуживания населения.

Таблица 8. Отношение населения к деятельности администрации в сфере регулирования тарифов ЖКХ (% от числа опрошенных)*

Вариант ответа	В среднем по городу			В среднем по центральным районам			В среднем по окраинным районам		
	2010 г.	2011 г.	2012 г.	2010 г.	2011 г.	2012 г.	2010 г.	2011 г.	2012 г.
Считаете ли Вы достаточными и эффективными действия городских органов власти по регулированию тарифов ЖКХ?									
Да	8,8	8,5	6,3	10,8	9,5	5,5	2,5	5,5	8,5
Нет	55,5	73,5	63,1	54,8	74,7	65,3	57,5	70,0	56,5
Соответствуют ли, на Ваш взгляд, тарифы ЖКХ качеству предоставляемых услуг?									
Да	5,1	9,9	3,9	5,8	11,7	3,0	3,0	4,5	6,5
Нет	69,0	74,0	76,0	70,0	74,8	78,8	66,0	74,0	67,5
Насколько хорошо Вы понимаете систему расчёта тарифов на услуги ЖКХ?									
Полностью понимаю	13,5	14,6	12,4	12,3	15,7	11,2	17,0	11,5	16,0
Понимаю отчасти	40,1	39,1	43,6	41,7	38,0	47,3	35,5	42,5	32,5
Не понимаю	28,3	33,8	27,3	31,8	36,0	27,0	17,5	27,0	28,0

* Данные вопросы были включены в анкету с 2010 года.

Таблица 9. Успешность решения главой г. Вологды Е.Б. Шулеповым проблем областного центра (по оценкам населения, % от числа опрошенных)*

Проблема	Вариант ответа	Среднее по городу	Среднее по центральным районам	Среднее по окружным районам
Качество транспортного обслуживания	Успешно	6,8	8,2	2,5
	Скорее успешно, чем неуспешно	42,1	45,3	32,5
	Скорее неуспешно, чем успешно	32,6	31,8	35,0
	Абсолютно неуспешно	12,8	9,0	24,0
Озеленение города, создание зон отдыха и прочие виды благоустройства	Успешно	12,8	13,3	11,0
	Скорее успешно, чем неуспешно	40,8	41,5	38,5
	Скорее неуспешно, чем успешно	30,4	30,2	31,0
	Абсолютно неуспешно	11,6	10,3	15,5
Обеспеченность, качество, доступность бытовых услуг	Успешно	3,9	4,8	1,0
	Скорее успешно, чем неуспешно	37,0	39,7	29,0
	Скорее неуспешно, чем успешно	38,5	39,0	37,0
	Абсолютно неуспешно	14,3	10,3	26,0
Качество жилищно-коммунального обслуживания	Успешно	2,5	3,2	0,5
	Скорее успешно, чем неуспешно	27,1	28,5	23,0
	Скорее неуспешно, чем успешно	48,6	48,7	48,5
	Абсолютно неуспешно	16,4	14,5	22,0
Ремонт дорог города	Успешно	2,8	3,3	1,0
	Скорее успешно, чем неуспешно	24,0	26,2	17,5
	Скорее неуспешно, чем успешно	42,4	41,8	44,0
	Абсолютно неуспешно	26,3	24,3	32,0

* Данный вопрос в анкету впервые включён в 2012 году.

Однако жители не удовлетворены тем, как проводятся ремонтные работы на дорогах города, как повышается качество жилищно-коммунального обслуживания населения (соответственно 70 и 65% от числа ответивших).

Построение гражданского общества – один из важнейших ориентиров реформирования политической системы современной России. Его основой выступает социально активное население как полноправный партнёр органов власти

при реализации программ социально-экономического развития.

Однако проблемой является низкая социальная и политическая активность населения города. В частности, в среднем по городу только 10,3% жителей обращались к депутату своего избирательного округа за помощью в решении проблем. Наиболее активным при этом было население Лосты (20% жителей обращались к депутату), Лукьяново (14%). В то же время отсутствует полноценное взаимодействие между жителями п. Молочное, Прилук и депутатами этих округов. Кроме того, в 2003 – 2012 гг. на 22 п.п. увеличилась доля жителей, не желающих участвовать в обсуждении актуальных вопросов городского развития (табл. 10).

Вместе с тем наиболее предпочтительными формами участия вологжане считают социологические опросы (33%), телефоны горячей линии (17,4) и дискуссии на страницах газет и журналов (7,5%).

Для эффективного сотрудничества сторон необходима прозрачность и открытость информации о деятельности местных органов власти. Данные мони-

торинга позволяют сделать вывод о снижении удовлетворённости населения работой средств массовой информации, связанной с освещением деятельности местных органов власти по социально-экономическому развитию города. Так, если в 2007 году 6,8% опрошенных отмечали тот факт, что имеющаяся информация позволяет объективно судить о деятельности администрации города, то в 2012 году данный ответ дали только 4,5% жителей. Каждый пятый житель признал информацию о работе местных органов власти недостаточной и неполной, что на 6,7 п.п. выше уровня 2007 года (табл. 11).

При этом основным информационным каналом для большинства горожан является телевидение. Особой популярностью пользуется телеканал TV-7 и «Русский Север». Кроме того, население часто посещает официальные сайты Администрации Вологды и городской думы (на это указали 18,6% опрошенных). Во встречах с работниками администрации участвуют лишь 3,8% жителей, причём такого рода мероприятия чаще проводятся в окраинных районах города (рис. 6).

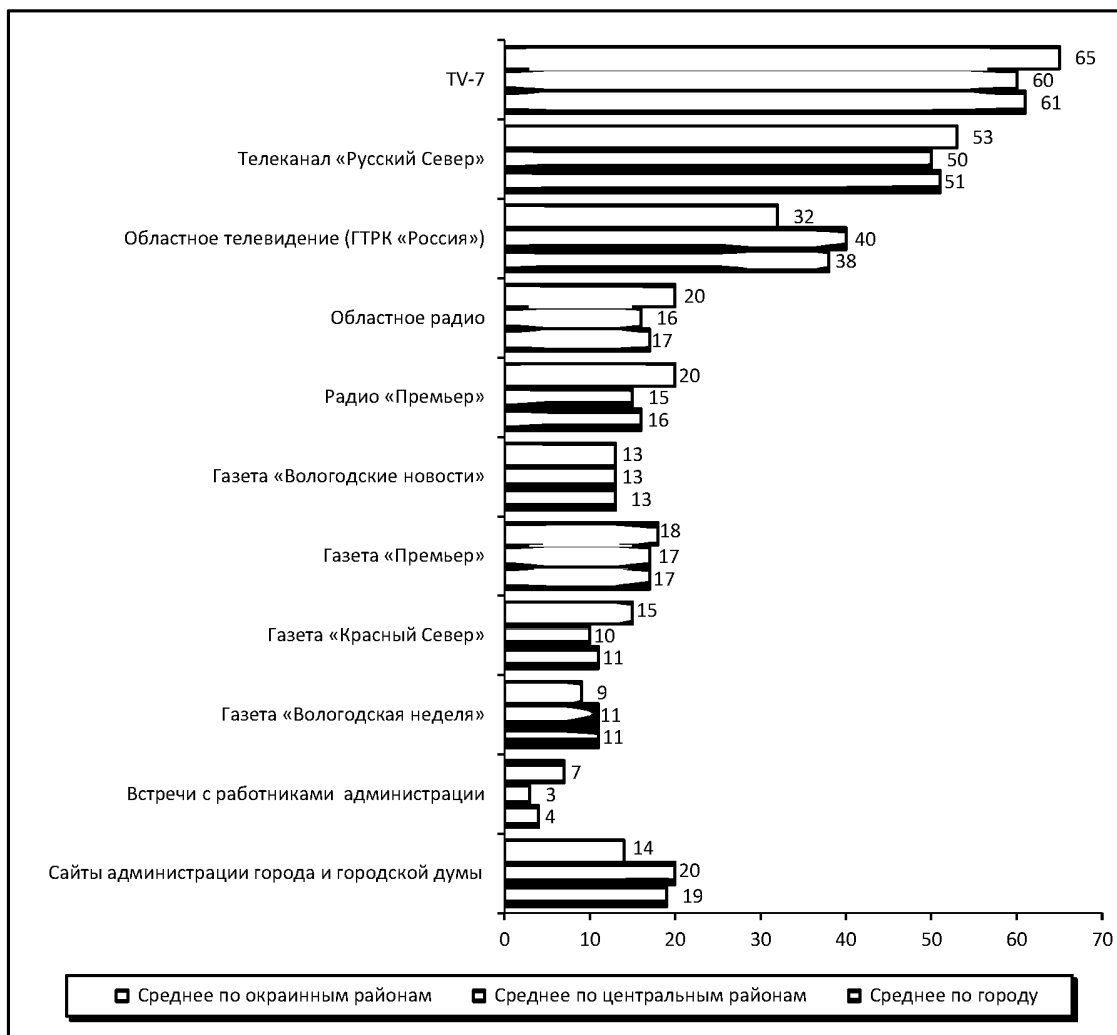
Таблица 10. **Формы возможного участия населения в обсуждении актуальных вопросов развития г. Вологды** (% от числа ответивших)

Форма обсуждения	2003 – 2004 гг. (среднее)	2007 г.	2009 г.	2011 г.	2012 г.	2012 г. к 2007 г., п.п.
Социологический опрос	42,3	33,1	28,6	24,1	33,0	-0,1
Телефоны горячей линии	38,2	17,5	26,8	22,5	17,4	-0,1
Дискуссии на страницах газет и журналов	32,3	10,8	9,5	6,9	7,5	-3,3
Заседания рабочих групп	17,2	10,1	3,9	9,3	5,3	-4,8
«Открытая» студия на телевидении и радио	30,7	8,0	5,5	8,8	5,0	-3,0
Общегородская конференция	14,4	6,9	3,4	5,9	5,6	-1,3
Никакая	14,5	30,6	34,9	28,6	36,4	+5,8

Таблица 11. **Оценки вологжанами качества и полноты информации о деятельности администрации города** (% от числа опрошенных, без учёта затруднившихся ответить)

Вариант ответа	2003 – 2004 гг. (среднее)	2007 г.	2009 г.	2011 г.	2012 г.	2012 г. к 2007 г., п.п.
Да, вполне позволяет	19,5	6,8	7,0	10,3	4,5	-2,3
Скорее да, чем нет	30,5	13,1	19,8	21,3	20,0	+6,9
Скорее нет, чем да	24,2	28,3	20,0	21,8	24,6	-3,7
Совершенно не позволяет	6,0	12,9	13,5	16,4	19,6	+6,7

Рис. 6. Основные источники информации о деятельности городской администрации (% опрошенных, респондент выбирал три наиболее часто используемых источника)



В целях улучшения условий проживания в г. Вологде администрации следует сосредоточить усилия на решении наиболее острых проблем.

Так, решить проблему благоустройства придомовой территории можно за счёт установки урн, контейнеров, скамеек. Необходимо использовать урны с мешками для мусора в окраинных районах города (Лоста, Прилуки).

Кроме того, жители готовы проводить работы по озеленению территории вокруг дома. В связи с этим местным органам власти необходимо привлекать к организации субботников предприятия города. Освещение в СМИ этих мероприятий повысит интерес к ним у бизнесменов, коммер-

ческих структур. Содействовать активности жителей можно разными способами (например, выдавать рабочий инвентарь, проводить конкурс на лучший двор, взаимодействовать с учебными заведениями для привлечения студентов и учащихся к работам по благоустройству).

На сайте администрации следует создать страницу, посвящённую вопросам благоустройства города, на которой жители могли бы высказывать критические замечания, пожелания. При этом необходимо стремиться к тому, чтобы все обращения жителей были рассмотрены и на них были даны мотивированные ответы, принята программа действий, а проблема решена в кратчайшие сроки.

Для повышения уровня обеспеченности районов города объектами бытовой, социальной и обслуживающей инфраструктуры местным органам власти целесообразно разработать городскую программу поддержки предприятий малого бизнеса, осуществляющих предпринимательскую деятельность в данных сферах. Реализация программы наиболее эффективна при активном сотрудничестве с ГУ ВО «Бизнес-инкубатор». Основными инструментами поддержки начинающих бизнесменов являются предоставление помещений в аренду на льготных условиях, выделение грантов, субсидирование процентной ставки по кредиту за счёт средств городского бюджета.

Решить проблему нехватки специально оборудованных парковочных мест в городе можно, устранив незаконно возведённые постройки во дворах домов (металлические гаражи, заборы), которые препятствуют проезду автомобилей.

Для увеличения объёма работ по ремонту и строительству местных дорог необходимо создать Дорожный фонд г. Вологды. Его формирование позволит аккумулировать больше средств, чем выделяется на дорожное строительство в настоящее время. Доходами фонда могут быть как налоговые, так и неналоговые поступления*, а также субсидии из вышестоящих бюджетов на финансовое обеспечение дорожной деятельности в отношении объектов дорожного хозяйства и муниципальных дорог.

* К неналоговым доходам относят безвозмездные поступления от физических и юридических лиц на финансовое обеспечение дорожной деятельности; штрафы и пени за невыполнение договорных обязательств при осуществлении деятельности, связанной с содержанием, ремонтом, реконструкцией и строительной деятельностью объектов дорожного хозяйства, финансируемой за счёт средств фонда; возмещения ущерба, причиняемого автомобильным дорогам общего пользования местного значения противоправными деяниями юридических или физических лиц и т. п.

Преимуществом фонда является также и то, что денежные средства, неиспользованные в текущем финансовом году, направляются на увеличение расходов в очередном финансовом году. Таким образом, местные органы власти могут накапливать необходимые финансовые ресурсы для решения проблем дорожного хозяйства области. Опыт создания Дорожного фонда имеется в Кичм.-Городецком, Белозерском, Устюженском и Харовском районах Вологодской области.

Решить проблему автомобильных пробок в Западном и Восточном микрорайонах города, на наш взгляд, можно за счёт расширения проезжей части, введения интеллектуальной системы действия светофоров, а также организации велосипедных дорожек.

Существует возможность снизить расходы на оплату услуг ЖКХ, применяя ресурсосберегающие технологии. Согласно изменениям в федеральном законодательстве (в частности, закон «Об энергосбережении и повышении энергетической эффективности»), в течение 2012 – 2015 гг. весь жилой фонд должен быть оборудован приборами учёта коммунальных ресурсов. Однако из-за низкого уровня осведомлённости горожан в организации ресурсосбережения, а также довольно высокими затратами на установку приборов учёта населением этот вопрос решается медленно.

Местные органы власти должны проводить разъяснительную работу среди населения и обосновывать необходимость установки таких счётчиков. Кроме того, городской администрации целесообразно разработать систему мер поддержки населения, включающую инструменты льготного кредитования и рассрочку платежей при установке общедомовых и индивидуальных приборов учёта потребляемых ресурсов.

Субсидии на оплату коммунальных услуг – один из путей снижения социальной напряжённости в обществе. В среднем по городу факт получения субсидий отметили только 13,6% населения. В то же время расходы на оплату услуг ЖКХ у 56% ответивших превышают пятую часть месячного семейного бюджета. Органам власти в данном случае необходимо проводить разъяснительные работы (информационное сопровождение) и содействовать наименее обеспеченным категориям населения в реализации прав на получение компенсационных выплат (снижение бюрократических проволочек при оформлении субсидии).

Депутатам городской думы в целях повышения информационной открытости целесообразно публиковать в ведущих периодических изданиях, а также сети Интернет годовые отчёты о резуль-

татах своей деятельности. Использование данной формы взаимодействия с населением позволит повысить уровень информированности жителей о деятельности депутатов, а также будет способствовать формированию положительного имиджа народных избранников.

Работники администрации города при рассмотрении обращений граждан должны соблюдать сроки, указанные в соответствующих регламентах, а также повышать культуру приёма граждан.

Реализация комплекса данных мероприятий, на наш взгляд, будет способствовать улучшению условий проживания в городе, повышению его конкурентоспособности. Вместе с тем достичь поставленных целей невозможно без конструктивного диалога между населением, администрацией города и бизнесом.

ЛИТЕРАТУРА

1. Демографический ежегодник Вологодской области: стат. сборник. – Вологда, 2010. – 88 с.
2. Мониторинг социально-экономического развития г. Вологды / Т.В. Ускова, Э.О. Орлова, А.Н. Нестеров. – Вологодский научно-координационный центр РАН. – Вологда, 2007. – 57 с.
3. Мониторинг условий проживания населения г. Вологды / Т.В. Ускова, А.Н. Нестеров. – Вологодский научно-координационный центр РАН. – Вологда, 2008. – 116 с.
4. Районы Вологодской области: социально-экономические показатели районов области: стат. сборник. – Вологда, 2008. – 330 с.
5. Ускова, Т.В. Выявление специфики взаимодействия органов местного самоуправления и представителей частного бизнеса, оценка эффективности их взаимодействия: инф.-аналит. записка / Т.В. Ускова, Э.О. Орлова, М.А. Дубинин. – Вологда, 2007. – 45 с.
6. Ускова, Т.В. Мониторинг условий проживания в г. Вологде (по оценкам населения): ИАЗ / Т.В. Ускова, Д.П. Жаравин. – Вологодский научно-координационный центр ЦЭМИ РАН. – Вологда, 2004. – 82 с.
7. Ускова, Т.В. Мониторинг условий проживания населения как важнейший метод оценки эффективности управления и деятельности его аппарата: инф.-аналит. записка по первому этапу НИР / Т.В. Ускова, Д.П. Жаравин. – Вологда, 2005. – 102 с.
8. Ускова, Т.В. Мониторинг условий проживания населения как важнейший метод оценки эффективности управления и деятельности его аппарата: инф.-аналит. записка / Т.В. Ускова, Э.О. Орлова, М.Н. Рогозина. – Вологда, 2007. – 123 с.
9. Ускова, Т.В. Условия проживания в г. Вологде (по оценкам населения): отчёт о НИР / Т.В. Ускова, Э.О. Прокофьева. – Вологодский научно-координационный центр ЦЭМИ РАН. – Вологда, 2001. – 97 с.
10. Ускова, Т.В. Условия проживания в г. Вологде (по оценкам населения): отчёт о НИР / Т.В. Ускова, С.Н. Аристов. – Вологодский научно-координационный центр ЦЭМИ РАН. – Вологда, 2001. – 122 с.